



# OpenScape Business

OpenScape Business est une solution All-in-One innovante et pérenne de Communications Unifiées & de Collaboration spécialement conçue pour répondre aux exigences des PME monosites ou multisites.

OpenScape Business offre aux petites et moyennes entreprises la réponse à leurs nombreuses exigences spécifiques concentrée dans une solution flexible et évolutive. L'architecture d'OpenScape Business lui permet d'être implémenté dans l'infrastructure téléphonique existante, qu'elle soit classique, via IP ou DECT. De la téléphonie performante à la solution Unified Communication (UC) complète, OpenScape Business fournit la solution parfaitement adaptée aux entreprises dont le réseau compte jusqu'à 1500 abonnés ou 2000 abonnés.

Avec Circuit, la solution WebRTC basée dans le cloud d'Unify, et reliée à OpenScape Business, les clients peuvent désormais améliorer considérablement et facilement la coopération des équipes. Pour en savoir plus, rendez-vous sur [www.yourcircuit.com](http://www.yourcircuit.com).

## Une solution tout-en-un pour PME

OpenScape Business est la solution tout-en-un pour PME, et propose :

- Services vocaux intégrés, gestion de présence (état d'absence), conférence par glisser&lâcher, messagerie vocale visuelle (boîtes vocales), AutoAttendant, Contact Center multimédia, IM (Instant Messaging, c'est-à-dire messagerie instantanée), Mobility, accès aux annuaires par intégration de bases de données, télécopie, intégration dans les activités professionnelles, et bien plus.
- Clients UC adaptés au poste de travail et au mode de travail
- Intégration des interfaces d'OpenScape Web Collaboration
- Solutions pour les clients possédant un seul site ou solutions pour réseau sur plusieurs sites

## Architecture de solution unifiée

OpenScape Business offre une solution avec une architecture homogène.

### Modèles OpenScape Business

Différents modèles d'OpenScape Business sont disponibles en fonction de la structure existante et de l'envergure nécessaire : X1, X3, X5, X8.

Il est en outre possible d'exploiter le logiciel OpenScape Business sur un serveur standard (Softswitch), et bien sûr également dans des environnements entièrement virtuels.

### Abonnés pris en charge

Somme des abonnés IP, analogiques et numériques :

- X1 : jusqu'à 30 abonnés
- X3, X5, X8 : jusqu'à 500 abonnés
- OpenScape Business S : jusqu'à 1500 abonnés IP

## The New Way to Work - La nouvelle manière de travailler

OpenScape Business Voice & Unified Communication



Réunit les fonctions d'états de présence, de chat, de conférence, de mobilité, de messagerie vocale, de collaboration, de vidéo et de centre de contacts en une seule architecture de solution unifiée.

## Concept matériel optimisé

Les modules VoIP et de données sont déjà intégrés sur la carte mère.

## UC

UC est prééquipée d'UC Smart sur la carte mère :

- pour jusqu'à 150 abonnés sur UC Booster Card
- pour jusqu'à 250 abonnés sur UC Booster Server
- pour jusqu'à 250 abonnés IP pour OpenScape Business S

UC Suite permet de gérer plus d'abonnés UC et plus de fonctionnalités UC dans X3, X5, X8 et Business S :

- pour jusqu'à 150 abonnés sur UC Booster Card
- pour jusqu'à 500 abonnés sur UC Booster Server
- pour jusqu'à 1500 abonnés IP à OpenScape Business S

Votre revendeur saura vous conseiller pour choisir la solution USC adaptée.

## Logiciels et matériel UC

Logiciels et matériel UC, avec conférence glisser&lâcher et centre de contact multimédia (sauf X1)

## Interfaces de communication

Pour répondre aux différentes exigences, toutes les interfaces de communication sont présentes :

- IP
- numérique
- analogique
- DECT
- toutes les interfaces usuelles de ligne réseau pour les communications voix
- prise en charge de nouvelles connexions de lignes réseau basées sur SIP/IP déjà intégrée

## Connectivité à Circuit

Circuit est un service dans le nuage d'Unify basé sur WebRTC destiné à la communication et à la coopération des équipes dans les entreprises. OpenScape Business offre entre autres les bases parfaites pour Circuit. Pour en savoir plus, rendez-vous sur [www.yourcircuit.com](http://www.yourcircuit.com).

## Unified Communication & Collaboration

Unified Communication (UC) est une technologie qui permet d'améliorer la communication dans l'entreprise et qui intègre différents supports de communication dans un environnement d'utilisation homogène. OpenScape Business simplifie les processus de travail dans l'entreprise, entre autres par une gestion totale de la présence ; vous pouvez par exemple renvoyer automatiquement les appels sur un téléphone mobile lorsque vous n'êtes pas joignable au bureau. Mais cette solution unifie également la mise à disposition de fonctions comme les conférences téléphoniques, la messagerie vocale personnelle (boîte vocale), une boîte de réception de fax personnels, la messagerie instantanée (IM), l'utilisation des téléphones portables comme extension de l'installation téléphonique, le centre de contact, la vidéo et Web Collaboration. UC optimise les processus professionnels, optimise le temps de travail, les employés sont plus satisfaits et les entreprises augmentent leurs bénéfices.

## Etat de présence

Gardez la vue d'ensemble sur la disponibilité et la joignabilité de votre équipe, même si elle est dispatchée sur plusieurs sites !

Des annonces générées automatiquement, p.ex. «En réunion jusqu'à midi» avertissent les appelants externes de votre état de présence. Ceci permet de travailler efficacement car vos clients peuvent décider de ce qu'ils peuvent faire : laisser un message ou contacter un autre collègue. Modifiez l'état de présence via votre client UC ou votre téléphone. Le raccourci au Calendrier d'Outlook et du calendrier pour Mac (Ical) permet d'activer automatiquement l'état de présence lors de la saisie de certains mots-clés dans le libellé d'un rendez-vous.

## Conférences par glisser&lâcher

Pour économiser sur les frais de déplacement et échanger rapidement et efficacement des informations : utilisez les fonctions de conférence d'OpenScape Business !

Pas d'établissement manuel des conférences sur le téléphone : configurez les conférences très simplement en quelques clics dans votre client UC, ou bien développez une conversation à deux en conférence à partir de la fenêtre instantanée. En tant que maître de

conférence, vous pouvez choisir de démarrer une conférence téléphonique spontanée ou planifiée, avec ou sans Web Collaboration.

## Liste des favoris

Enregistrez les numéros d'appel de vos partenaires et collègues les plus importants dans votre liste de favoris personnelle.

Vous pouvez ainsi établir des contacts rapidement sans devoir chercher longuement les numéros.

## Répertoires

Avec une seule commande de recherche, consultez automatiquement tous les annuaires associés (répertoires du système, Exchange, connectés via LDAP ou OpenDirectory Service). Le temps passé pour trouver un contact est ainsi réduit à son minimum.

## Numéroter en un clic

Vous trouvez le numéro d'appel d'un client dans un e-mail ou sur Internet et souhaitez le contacter. Aucun problème, mettez le numéro d'appel en surbrillance et composez-le automatiquement. Vous ne perdez pas de temps à taper les touches de votre téléphone.

## Journal des appels

Qui a appelé quand et qui n'ai-je pas pu contacter ? Le journal des appels vous informe à tout moment et vous permet de prendre contact en un clic.

## Renvoi automatique en fonction de l'état

Renvoyez votre téléphone p.ex. sur votre téléphone portable lorsque vous n'êtes pas au bureau ? Est-ce qu'il vous arrive d'oublier de le faire ? Alors le renvoi automatique des appels peut vous aider. Après avoir défini un état de présence, p.ex. «Pas au bureau», vos appels sont renvoyés automatiquement p.ex. vers votre téléphone portable. Le client mobile vous permet de le faire facilement même quand vous êtes en déplacement.

## CallMe!

Vous êtes à l'hôtel, devez encore passer des appels professionnels, mais vous n'osez pas en raison des coûts supplémentaires ? Aucun problème, vous avez « CallMe! ».

Avec la fonction «CallMe!» activée, sélectionnez votre contact dans le client UC. OpenScape Business vous appelle

alors dans votre chambre d'hôtel et vous met en relation avec votre interlocuteur. L'entreprise prend en charge les coûts de la communication et vous gagnez du temps.

### AutoAttendant (opérateur automatique) personnel

Donnez aux appelants plus d'options pour leur permettre d'augmenter leur joignabilité : « Pour me joindre sur mon portable, appuyez sur la touche 1. Pour laisser un message, appuyez sur la touche 2. »

### Fenêtres instantanées

Les appels entrants s'affichent immédiatement sur l'ordinateur dans une fenêtre instantanée. Vous décidez de ce que vous voulez faire : prendre l'appel ou le renvoyer directement, et tout ceci par un seul clic de votre souris. Une fois la conversation acceptée, les options proposées changent automatiquement. Vous pouvez p.ex. lancer Web Collaboration ou transférer une note d'appel par e-mail.

### Messagerie vocale et fax

Utilisez votre boîte vocale personnelle de manière plus efficace, envoyez les messages vocaux entrants par e-mail, accédez rapidement aux messages importants via le client UC.

Épargnez-vous les trajets jusqu'au télécopieur. Votre boîte fax personnelle vous permet d'envoyer et de recevoir des fax directement via votre ordinateur.

### Notifications

La réception de messages vocaux et fax peut être notifiée automatiquement par e-mail, SMS ou par un appel (p.ex. sur votre téléphone portable).

### Messagerie instantanée

Communiquez en temps réel avec un collègue via votre messagerie instantanée, p.ex. si son téléphone est occupé mais qu'il vous faut joindre ce collègue rapidement car vous avez un client important au téléphone.

### Enregistrement vocal

Enregistrez tout simplement et en direct une conversation ou une conférence. Vous ne perdrez ainsi aucun détail.

### Web Collaboration

Web Collaboration permet à plusieurs abonnés, où qu'ils se trouvent, de travailler simultanément sur un seul document. Pour cela, vous n'avez besoin que d'un ordinateur avec un accès à Internet.

La solution propose des conférences par Internet sûre et en multimédia et est parfaitement intégrée à l'interface d'OpenScape Business.

OpenScape Web Collaboration améliore la coopération dans votre entreprise et entre vos partenaires. Grâce aux fonctions intégrées comme le partage de bureau/de fichiers, le tableau blanc et les vidéoconférences, vous pouvez, par exemple, effectuer des réunions de projets ou commerciales, des formations et des présentations de produits sans devoir planifier un voyage d'affaires coûteux.

### Accès protégé

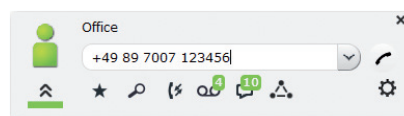
La sécurité maximale ! Un mot de passe à 6 caractères sécurise l'accès au client et à la messagerie vocale. Bien entendu, les codes par défaut doivent être modifiés lors du premier accès.

### Clients UC OpenScape Business

En fonction de la solution UC sélectionnée (UC Smart ou UC Suite), vous disposez de différents clients UC dotés de différentes fonctions et possibilités d'intégration. Sélectionnez, en fonction de votre mode de travail, le client UC OpenScape Business optimal pour vous.

### myPortal Smart

myPortal Smart offre un accès extrêmement simple à toutes les fonctions UC Smart, comme p.ex. affichage de la présence avec favoris, recherche rapide de contacts, répertoire téléphonique, messagerie instantanée, messagerie vocale et journaux d'appels. L'utilisateur peut être informé par e-mail des messages vocaux en instance. L'utilisateur peut démarrer des conférences téléphoniques directement et simplement depuis myPortal Smart pouvant accepter jusqu'à 16 abonnés, et même y adjoindre un accès d'invités. Le client UC s'adapte à votre poste de travail et peut être installé sur tous les systèmes d'exploitation courants (Windows et Mac).



### myPortal to go

myPortal to go est une application native proposant l'option d'un client VoIP intégré pour les employés mobiles qui utilisent des smartphones ou des tablettes Android ou iOS. Les collaborateurs mobiles ont ainsi accès aux fonctions UC comme l'état de présence, les messages vocaux ou la numérotation à partir des données de contact locales du smartphone, indépendamment du lieu et du moment de la journée. Le terminal mobile est ainsi parfaitement intégré à la communication dans l'entreprise.

Les différents procédés de numérotation paramétrables au choix par l'utilisateur dans le réseau GSM mobile (Callback, GSM ou Call-Through) ou dans le réseau WiFi permettent de réduire les coûts liés aux appels voix via les mobiles.

En tant que variante entièrement en ligne de « myPortal to go Web Edition », myPortal to go est également disponible pour d'autres systèmes d'exploitation, par exemple pour les smartphones et tablettes Windows Phone/Blackberry.



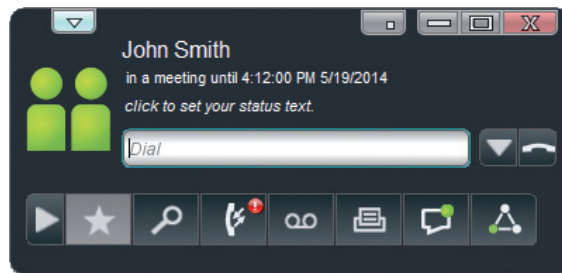
### Device@Home

Avec Device@Home, l'utilisateur peut utiliser un téléphone système OpenScape Business, comme p.ex. OpenStage, OpenScape DeskPhone ou myPortal to go via WiFi dans son bureau à domicile et s'intégrer ainsi à part entière dans la communication de l'entreprise.

## myPortal for Desktop

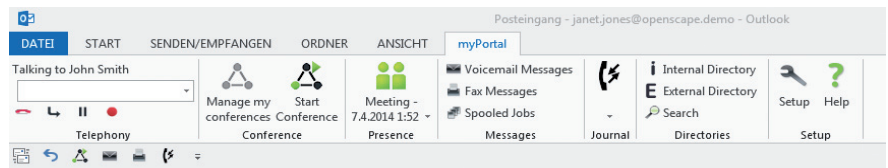
myPortal for Desktop permet d'accéder à toutes les fonctions UC de la suite OpenScape Business. Par comparaison avec myPortal Smart, il propose des fonctions supplémentaires comme les conférences par glisser&lâcher, la boîte de réception fax personnelle, la numérotation en un clic et CallMe!

myPortal for Desktop est disponible en plusieurs variantes.



## myPortal for Outlook

Avec myPortal for Outlook, toutes les fonctions de l'UC Suite de myPortal for Desktop s'intègrent parfaitement à Microsoft Office Outlook. Chaque utilisateur a ainsi accès direct à ses messages vocaux et fax personnels et peut composer un numéro directement à partir de ses contacts Outlook ou les utiliser pour planifier ses conférences téléphoniques.



## Fonctionnalités des clients UC

| Fonctionnalités                                 | UC Smart       |                | UC Suite             |                      |                |
|---|----------------|----------------|----------------------|----------------------|----------------|
|   | myPortal Smart | myPortal to go | myPortal for Desktop | myPortal for Outlook | myPortal to go |
| Etat de présence                                | x              | x              | x                    | x                    | x              |
| Conférences planifiées/ad hoc                   | x/x            | -/x            | x/x                  | x/x                  | -/x            |
| Liste des favoris                               | x              | x              | x                    | x                    | x              |
| Répertoires                                     | x              | x <sup>1</sup> | x                    | x                    | x <sup>1</sup> |
| Numérotation en un clic /Hotkey                 | -/x            | -/-            | x/x                  | x/x                  | -/-            |
| Journal des appels                              | x              | x              | x                    | x                    | x              |
| Renvoi automatique en fonction de l'état        | x              | x              | x                    | x                    | x              |
| CallMe!   | -              | -              | x                    | x                    | x              |
| AutoAttendant (opérateur automatique) personnel | -              | -              | x                    | x                    | -              |
| Gestion des appels intégrée / par pop-up        | x/-            | x/-            | -/x                  | -/x                  | x/-            |
| Boîte vocale                                    | x              | x              | x                    | x                    | x              |
| Boîte fax                                       | -              | -              | x                    | x                    | -              |
| Notifications                                   | -              | -              | x                    | x                    | -              |
| Messagerie instantanée                          | x              | -              | x                    | x                    | -              |
| Enregistrement vocal                            | -              | -              | x                    | x                    | -              |
| Web Collaboration                               | x              | -              | x                    | x                    | -              |

1 myPortal to go permet d'accéder aux contacts locaux du smartphone.

Les clients UC Smart et UC Suite ne peuvent pas fonctionner simultanément. La migration d'UC Smart vers UC Suite est possible.

## Centre de contact multimédia – améliorer la joignabilité et le service auprès des clients

### Répartition intelligente des appels

Le Multimedia Contact Center (centre de contact multimédia) intégré d'OpenScape Business vous permet d'améliorer le service auprès de vos clients et donc la satisfaction de ces derniers.

Grâce à la répartition intelligente des conversations, vos clients sont servis rapidement et de manière compétente ; ils sont toujours mis en relation avec le collaborateur approprié.

Outre la répartition des appels, vous pouvez également proposer à vos clients de prendre contact par e-mail ou par fax. Exactement comme pour les appels, les demandes formulées via ces médias sont toujours et automatiquement envoyées au bon collaborateur. Si tous les collaborateurs sont occupés, les appelants peuvent laisser des messages vocaux pour que vos collaborateurs puissent les rappeler. Aucune demande ne sera perdue.

### Options de files d'attente flexibles

Si tous les collaborateurs (agents) sont en communication, les options de files d'attente individuelles offrent aux clients différentes possibilités, p.ex. l'annonce individuelle ou le transfert à d'autres groupes de service.

Pour réduire leur temps d'attente, les clients peuvent également laisser un message. Vos collaborateurs rappellent ensuite lorsque le volume d'appels entrants est moindre.

### Agent membre de plusieurs groupes

Pour tirer le meilleur parti possible des compétences de vos collaborateurs, ceux-ci peuvent également être actifs dans plusieurs groupes du centre de contacts. Ainsi, un collaborateur (agent) reçoit en premier toujours les appels du groupe dont il a obtenu le niveau de compétences le plus élevé, p.ex. 100 % des appels du groupe «Ventes» mais seulement 80 % du groupe «Service technique». Le collaborateur reçoit donc en priorité les appels des ventes.

### Wallboard – panneau mural

Pour que vos collaborateurs soient toujours informés du volume d'appels du centre de contacts, certaines informations comme le nombre d'appelants

se trouvant dans la file d'attente peuvent être affichées en temps réel sur un grand écran ou projetées.

### Liste des appelants

La liste des appelants du centre de contacts contient des informations détaillées sur tous les appels, fax et e-mails de clients traités jusqu'à présent. Des fonctions de recherche et de tri permettent de retrouver facilement certaines informations.

### Agent préféré

Pour améliorer l'accompagnement personnalisé, Contact Center peut être paramétré pour qu'un client soit automatiquement transféré au même interlocuteur.

### Assistance VIP

Les clients VIP peuvent être transférés vers des agents libres sans devoir patienter dans une file d'attente. Vous êtes alors assuré que vos clients VIP sont servis rapidement et que vous ne perdez aucune commande importante.

### Synthèse vocale en fonction du numéro d'appel

En fonction du numéro d'appel de l'appelant, OpenScape Business peut lire des annonces personnalisées. Par exemple, si vous avez des clients étrangers, l'appelant peut être accueilli dans sa langue, ce qui le met en confiance.

### Post-traitement

OpenScape Business donne à vos collaborateurs le temps nécessaire pour effectuer correctement le post-traitement des appels de clients qu'ils ont reçus. Le temps de post-traitement peut être personnalisé pour chacun. Des options avancées comme la raison de l'appel (commande, informations, réclamation, etc.) peuvent être saisies et analysées ultérieurement.

## Niveau d'autorisation

En fonction de la structure de votre Contact Center, il est possible d'attribuer différentes autorisations pour le rôle d'agent (collaborateur), de superviseur (chef d'équipe) ou d'administrateurs.

### Administration du Contact Center

En fonction du rôle attribué (niveau d'autorisation), l'utilisateur a la possibilité de paramétrer simplement et individuellement différentes options :

- Files d'attente
- Plannings
- Pauses
- Codes de post-traitement
- Annonces
- Répertoire externe

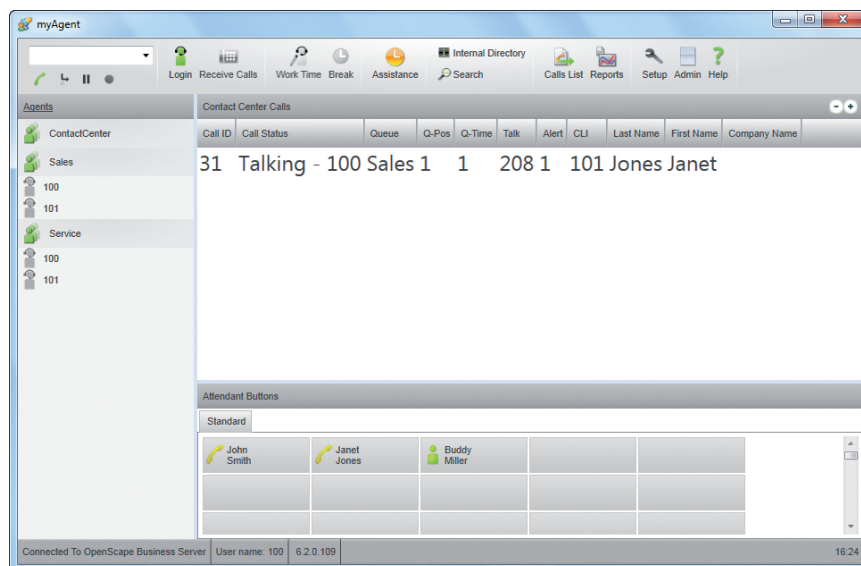
## Clients de Contact Center

### myAgent

Le client myAgent est l'interface qui permet aux collaborateurs (agents) de répondre aux appels des clients avec les compétences nécessaires. Grâce à l'affichage de présence intégré, les agents peuvent rapidement faire appel à d'autres experts car l'agent voit immédiatement quels experts sont disponibles et en mesure de l'aider.

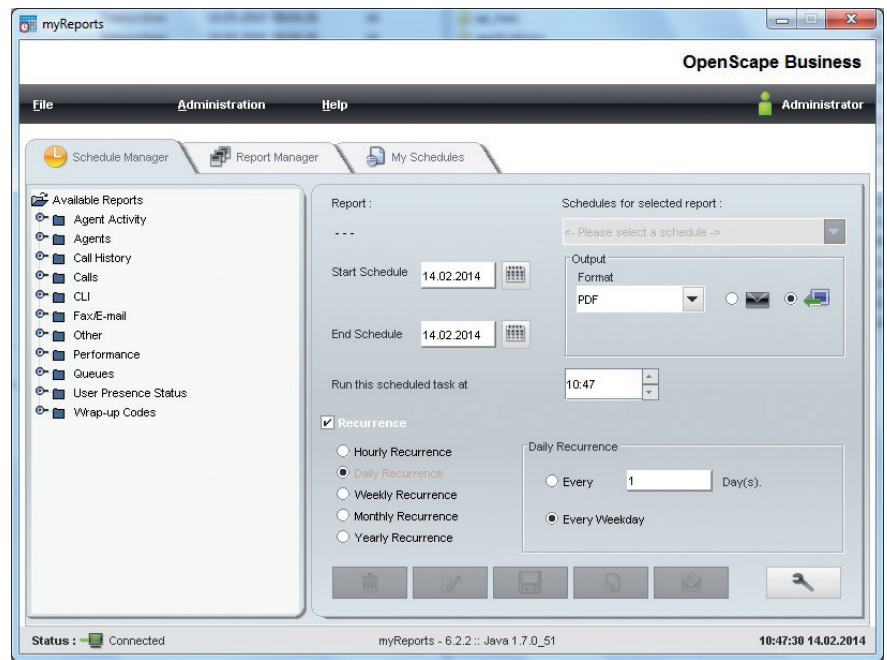
myAgent permet également aux agents de toujours connaître le nombre d'appels dans la file d'attente, ce qui leur permet de réagir de manière appropriée.

En fonction du rôle attribué (niveau d'autorisation), il est possible d'établir plus de 20 rapports prédéfinis pour p.ex. voir le nombre d'appels que chaque agent a pris.



## myReports

myReports permet d'établir des statistiques sur l'utilisation de votre Contact Center, triées selon différents critères et propose plus de 100 modèles de rapports différents.

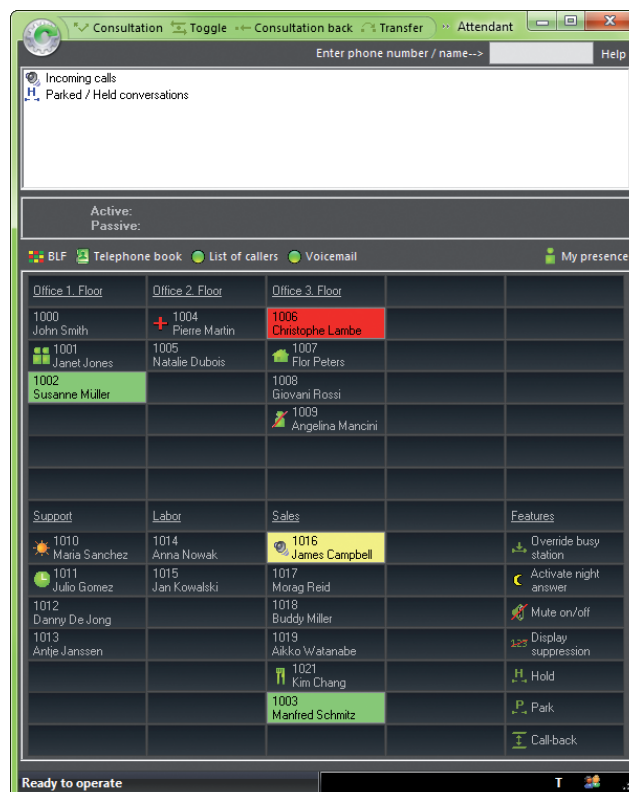


## Attendants et Company AutoAttendant

En fonction de la solution UC que vous avez choisie (UC Smart ou UC Suite), vous avez à votre disposition différents clients Attendant (qui servent d'opérateur). Business Attendant est le client Attendant pour UC Smart. Le client recommandé pour UC Suite est myAttendant. Mais en option, il est également possible d'utiliser ici Business Attendant.

### Business Attendant

Business Attendant est le poste opérateur classique, idéalement intégré sur un PC : les appels présents, les conversations actives, en attente et parkées s'affichent sous forme de vue d'ensemble. Des informations supplémentaires comme l'état occupé des extensions et l'état de présence des abonnés sont également disponibles. L'état des abonnés peut être modifié via Business Attendant. Toutes les fonctions peuvent être exécutées par le biais du clavier du PC ou à l'aide de la souris. Les champs Occupé des abonnés peuvent être personnalisés, ce qui optimise les processus.

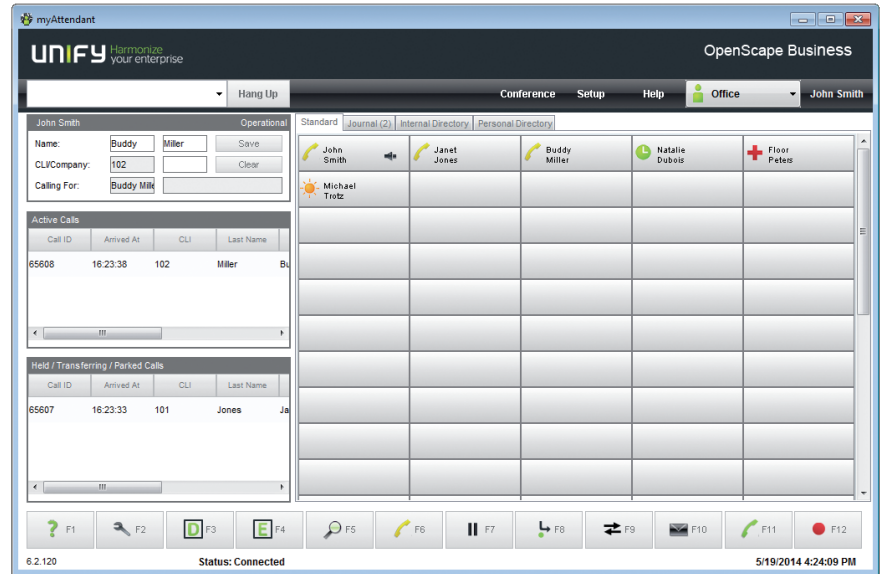


## myAttendant

myAttendant est un poste opérateur pratique qui allie de manière optimale les fonctions d'un téléphone aux fonctions d'UC d'OpenScape Business.

Outre les fonctions d'opérateur classiques, un autre rôle essentiel est la gestion d'UC Suite. L'état de présence des abonnés s'affiche et peut être géré.

Toutes les fonctions d'UC sont regroupées dans le centre de messages et viennent compléter les accès centralisés aux messages vocaux, fax et instantanés (bien entendu, toujours avec l'accord préalable de chaque abonné).



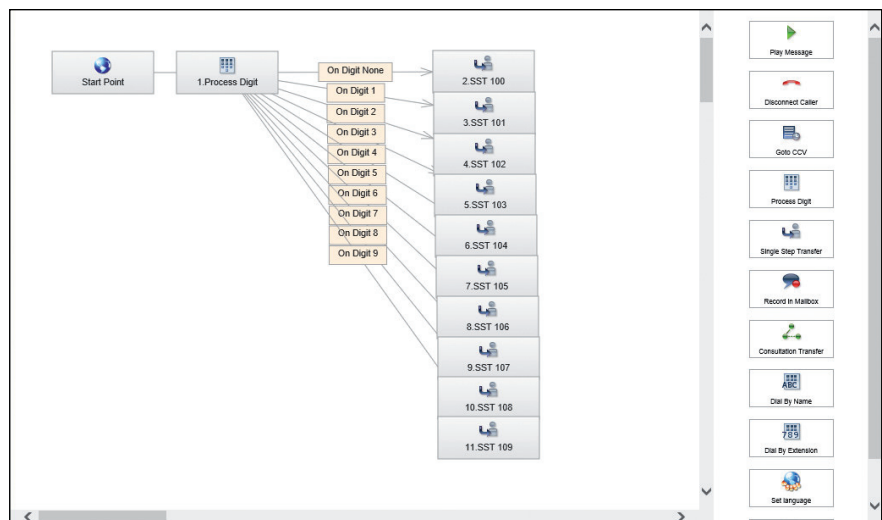
## Company AutoAttendant

Transférez automatiquement les appels entrants sur le numéro central de l'entreprise. Profitez des possibilités des annonces combinées à l'acheminement automatique par la saisie de chiffres par l'appelant.

AutoAttendant permet d'adapter aux besoins de chacun le traitement des appels dans votre entreprise, qu'il s'agisse d'une annonce commerciale ou une annonce de redirection individuelle (Composez le 1 pour les ventes ou le 2 pour le service technique...). Les plannings disponibles complètent les possibilités d'occupation : en fonction du jour de semaine et du moment de la journée, le traitement des appels entrants se fait automatiquement, p.ex. ils peuvent être transférés automatiquement vers un poste de nuit.

Une annonce personnalisée, p.ex. dans la langue de l'appelant, peut être déclenchée en fonction du numéro de l'appel entrant.

Bien entendu, des textes d'annonces déjà disponibles ou des annonces professionnelles enregistrées peuvent être importés en format WAV.



## Configurations requises pour le client

### Systèmes d'exploitation Windows pris en charge pour myPortal Smart, myPortal for Desktop, Business Attendant, myAttendant, myAgent, myReports

- Microsoft Windows 10 Pro et Entreprise (32/64 bits)
- Microsoft Windows 8.1 Basic, Pro et Entreprise (32/64 bits)
- Microsoft Windows 7 SP1 (32/64 bits)

### Systèmes d'exploitation Apple pris en charge pour myPortal Smart, myPortal for Desktop

- Apple Mac OS X (El Capitan/10.11)
- Apple Mac OS X (Yosemite/10.10)
- Apple Mac OS X (Mavericks/10.9)

### Microsoft Outlook pour myPortal for Outlook

- Microsoft Office 365
- Microsoft Outlook 2016 (32/64 bits)
- Microsoft Outlook 2013 SP1 (32/64 bits)
- Microsoft Outlook 2010 SP2 (32/64 bits)
- Microsoft Outlook 2007 SP3 (32 bits)

### Environnements Exchange Server

- Microsoft Office 365
- Microsoft Exchange 2013
- Microsoft Exchange 2010 SP2

### Logiciel supplémentaire

- Java 1.8 (32 bits) minimum
- Microsoft .NET Framework 3.5 pour Outlook 2007 ou supérieur
- Microsoft .NET Framework 4.0 pour Outlook 2010/2013 et myAgent ou supérieur

### Utilisation en environnements Terminal Server

- Microsoft Windows 2012 Server comme Microsoft Terminal Server
- Microsoft Windows 2008 R2 Server SP1 (64 bits) avec Citrix XenApp 6.5 Server
- Microsoft Windows 2008 R2 Server SP1 (64 bits) en tant que Microsoft Terminal Server

## Clients de mobilité

Pour myPortal to go ou myPortal to go Web Edition, le smartphone/la tablette doivent satisfaire aux conditions requises suivantes :

- Ecran tactile pour une utilisation conviviale
- Application native/navigateur Internet
- La possibilité d'utilisation simultanée des connexions voix et données dépend de l'opérateur.
- Une liaison de données 3 G (p.ex. EDGE, UMTS, HSPDA) est recommandée pour la connexion à OpenScape Business. Avec les liaisons de données GPRS, des temps de chargement plus ou moins longs risquent de se produire pour les pages de myPortal to go Web Edition.
- Suivant le comportement d'utilisation, des volumes de plusieurs centaines de 100 Mo par mois peuvent être occasionnés pour myPortal to go. C'est la raison pour laquelle un forfait de données est recommandé.

Pour toutes informations sur les systèmes d'exploitation et les appareils de référence, voir : <http://wiki.unify.com>

## Solutions de mobilité

Le monde du travail et les modes de travail en entreprise ainsi que pour leurs collaborateurs ont fondamentalement changé. Les collaborateurs ont leur poste de travail mais sont également souvent en déplacement, et même là, ils doivent avoir accès aux outils de communication de leur entreprise. OpenScape Business offre à votre entreprise des solutions de mobilité intégrées et flexibles adaptées à la communication mobile, quel que soit l'endroit. Elles comprennent p.ex. l'intégration des smartphones et des tablettes, l'utilisation de téléphones sans fil/DECT et WLAN et même l'intégration des collaborateurs qui travaillent à domicile et qui ont eux aussi accès à tout moment aux outils de communication professionnels.

### Mobilité en déplacement

Les collaborateurs du service externe doivent rester toujours joignables pour vos clients et avoir accès aux outils de communication de votre entreprise.

Avec myPortal to go Web Edition, votre service externe reste toujours joignable pour vos clients, au même nu-

méro, celui du bureau (One Number Service). Ils n'ont donc besoin de se souvenir que d'un seul numéro.

Grâce à l'étendue des fonctions UC sur le smartphone, comme la présence, l'affichage des favoris, l'accès à la boîte vocale, les journaux d'appels et bien d'autres fonctions, votre collaborateur en service externe est parfaitement intégrée à la communication de votre entreprise.

### Mobilité au bureau

Pour une joignabilité totale par téléphone sur le site de l'entreprise, des solutions adaptées sans fil sont à votre disposition. Avec les téléphones DECT et LAN ou myPortal to go avec VoIP (client système) installé sur le smartphone, vous pouvez adapter la communication mobile aux besoins de votre entreprise. Qu'ils soient dans leur bureau, en production ou en mouvement sur le site, vos collaborateurs restent joignables en permanence pour les clients et les collègues.

Afin d'économiser sur les coûts et pour les personnes qui ne viennent pas chaque jour au bureau, OpenScape Business Desk Sharing offre la possibilité de partage des téléphones par plusieurs collaborateurs. Quand elle travaille au bureau, chaque personne se connecte sur le téléphone à l'aide d'un code PIN et dispose alors de sa configuration personnelle sur le téléphone.

### Mobilité à domicile

OpenScape Business propose différentes options pour intégrer les collaborateurs qui travaillent à domicile («Home office»). La fonction «CallMe!» permet de joindre le collaborateur via son numéro professionnel sur son poste personnel, par exemple, et les appels de l'entreprise sont automatiquement transférés.

Si ce collaborateur souhaite lui-même passer un appel professionnel, il sélectionne simplement le contact souhaité dans son client UC, et OpenScape Business l'appelle sur son poste privé pour établir la connexion avec l'abonné cible dès que le collaborateur a pris l'appel. Les avantages : l'appelé voit uniquement le numéro professionnel (One Number Service) et les coûts de la communication sont facturés à l'entreprise. Grâce à OpenScape Business, vos collaborateurs qui travaillent chez eux ont un accès total aux outils de communication professionnels, comme s'ils travaillaient au bureau.



## Mise en réseau d'OpenScape Business

OpenScape Business offre des possibilités étendues pour améliorer la collaboration des équipes et des employés sur les différents sites de l'entreprise. Jusqu'à 2000 collaborateurs peuvent être mis en réseau et travailler comme s'ils étaient connectés à un seul système de communication de grande envergure. Les connexions réseau via IP peuvent être utilisées pour la téléphonie simultanément à l'échange de données. Outre la téléphonie, des services UC couvrant le réseau entier sont également disponibles. Grâce à l'affichage de la présence, vos collaborateurs voient si leurs collègues d'un autre site sont déjà en ligne, ou encore en réunion. Ces informations améliorent la joignabilité et font gagner un temps de travail précieux en évitant les appels inutiles.

Avec les conférences téléphoniques planifiées, vous pouvez organiser très simplement et tout aussi efficacement des réunions entre différents sites. Les collaborateurs se connectent à la conférence téléphonique comme s'ils entraient dans une salle de réunion. Grâce à OpenScape Web Collaboration, chacun voit les diapositives présentées sur son propre écran.

Les messages vocaux reçus peuvent être transférés simplement sur tout le réseau jusqu'au collaborateur approprié. Non seulement cela, mais encore plus de fonctions sont possibles afin d'assister la coopération entre équipes.

### Fonctionnalités voix et UC sur l'ensemble du réseau

- Annuaire téléphonique global du système avec affichage de présence («Au bureau», «Réunion», «En congé», «Malade», etc.)
- État d'appel visible sur l'ensemble du réseau (poste occupé ou appel en cours)
- Prise d'appel sur tout le réseau, c'est-à-dire qu'au sein d'une équipe, il est possible de prendre les appels arrivant sur un autre site.
- Échange de messages instantanés (Instant Messaging), même entre groupes
- Conférences spontanées ou planifiées par glisser&lâcher sur le réseau
- Coopération sur tout le réseau (Web Collaboration), p.ex. partage d'écran (Desktop-Sharing) pour

l'échange d'informations et transmission vidéo

- Poste opérateur myAttendant : vue totale sur le réseau des états de présence des collaborateurs, c'est-à-dire qui est joignable, et qui ne l'est pas.
- Intégration d'annuaires téléphoniques externes p.ex. pour pouvoir utiliser des bases de données comme annuaire central
- Intégration au calendrier Microsoft Exchange et aux dossiers publics
- Transfert de messages voix sur tout le réseau d'OpenScape Business
- Intégration de partenaires professionnels via les réseaux sociaux (via XMPP) pour l'échange d'informations de présence et de messagerie instantanée
- Les fonctionnalités UC sur tout le réseau sont disponibles avec X1, X3, X5, X8 et Business S.

## Variantes d'OpenScape Business

OpenScape Business propose différentes variantes qui s'intègrent parfaitement à une infrastructure de téléphonie ou via IP existante. Peu importe si elle est matérielle, logicielle, virtuelle ou installée sur son propre serveur. OpenScape Business satisfait à toutes ces exigences grâce à son architecture de solution unifiée.

### Versions matérielles d'OpenScape Business X1, X3, X5, X8

Les modèles X3, X5 et X8 peuvent prendre en charge jusqu'à 500 abonnés. Le modèle X1 prend en charge jusqu'à 30 abonnés. OpenScape Business S prend en charge jusqu'à 1500 abonnés.

Les interfaces d'abonnés suivantes sont disponibles : IP, numérique (U<sub>POE</sub>), RNIS (BRI), analogique (a/b) et sans fil (DECT/WLAN).

L'intégration au réseau public se fait via ITSP (protocole SIP), RNIS (S<sub>0</sub>/BRI et S<sub>2M</sub>/PRI), branchements analogiques ou, dans certains pays, CAS.

Les versions matérielles sont :

- OpenScape Business X1 (pour montage mural)
- OpenScape Business X3 (pour installation murale/en rack)
- OpenScape Business X3 (pour installation murale/en rack)

- OpenScape Business X3 (pour installation stationnaire/en rack)

Les fonctions UC intégrées peuvent être utilisées sur tous les modèles : jusqu'à 30 abonnés sur X1, jusqu'à 250 abonnés sur X3, X5 et X8 (intégrées jusqu'à 50 abonnés, 250 abonnés avec BoosterCard/Server/Business S).

Une autre solution consiste à utiliser UC Suite pour X3, X5, X8 et Business S :

- max. 150 abonnés avec le sous-groupe UC-Booster
- max. 500 abonnés avec UC Booster Server, également en version virtuelle avec VMware vSphere (serveur Linux connecté)
- Max. 1500 abonnés UC avec OpenScape Business S, virtualisés avec VMware vSphere / MS Hyper V

## Modèle logiciel OpenScape Business S

OpenScape Business S est une solution logicielle pour max. 1500 abonnés IP et avec la fonctionnalité UC Smart / UC Suite pour les abonnés. Les connexions au réseau public se font par ITSP (protocole SIP). OpenScape Business S Software s'installe sur un serveur Linux ou en version virtuelle sur VMware vSphere / MS Hyper V.

Pour l'intégration de lignes principales numériques et analogiques, OpenScape Business X1, X3, X5 et X8 sont utilisés comme passerelle.

Le sous-groupe UC-Booster, le serveur Booster ou OpenScape Business S peuvent être utilisés pour OpenStage Gate View et OpenDirectory Service (qui permet d'intégrer des bases de données externes) ainsi que pour l'intégration d'applications tierces via CSTA.

## Extensions commerciales

Le degré d'extension est l'un des facteurs déterminants pour trouver le modèle qui vous convient le mieux.

| OpenScape Business  | X1   | X3   |   | X5  |   | X8  | Serveur (S)                                   |
|---|--|--|---|---|---|---|---|
|   | Mur  | Rack   | Mur   | Rack  | Mur   |   |   |
| <b>Intégration à un fournisseur de services</b>   |  |  |   |   |   |   |   |
| Canaux ITSP (fournisseur SIP)   | 30<br>max. 8 fournisseurs SIP                | 60<br>max. 8 fournisseurs SIP  | 60<br>max. 8 fournisseurs SIP   | 60<br>max. 8 fournisseurs SIP   | 60<br>max. 8 fournisseurs SIP   | 60<br>max. 8 fournisseurs SIP   | 180<br>max. 8 fournisseurs SIP                |
| RNIS S <sub>0</sub> (BRI)   | 4  | 20   | 20  | 52  | 52  | 128   | -   |
| RNIS S <sub>2M</sub> (PRI)  | -  | -  | -   | 30  | 30  | 180   | -   |
| Nombre max. de canaux de ligne  | 250  | 250  | 250   | 250   | 250   | 250   | 250   |
| <b>Abonnés</b>  |  |  |   |   |   |   |   |
| Abonnés analogiques   | 4  | 20   | 20  | 52  | 68  | 384   | -   |
| Abonnés numériques  | 8  | 24   | 24  | 56  | 56  | 384   | -   |
| Abonnés IP  | 20 <sup>1</sup>                              | 500  | 500   | 500   | 500   | 500   | 1500  |
| Cordless/DECT (CMI)   | 16   | 32   | 32  | 32  | 32/64   | 250   | -   |
| Nombre max. d'abonnés   | 30 <sup>1</sup>                              | 500  | 500   | 500   | 500   | 500   | 1500  |
| <b>Unified Communication (UC Smart)</b>   |  |  |   |   |   |   |   |
| Smart VoiceMail <sup>2</sup>  | 30   | 320  | 320   | 320   | 320   | 320   | 1500  |
| Nombre max. de clients UC   | 50   | 250/150/<br>50 <sup>3</sup>  | 250/150/<br>50 <sup>3</sup>   | 250/150/<br>50 <sup>3</sup>   | 250/150/<br>50 <sup>3</sup>   | 250/150/<br>50 <sup>3</sup>   | 250   |
| myPortal Smart  | 30   | 250/150/<br>50 <sup>3</sup>  | 250/150/<br>50 <sup>3</sup>   | 250/150/<br>50 <sup>3</sup>   | 250/150/<br>50 <sup>3</sup>   | 250/150/<br>50 <sup>3</sup>   | 250   |
| Nombre d'utilisateurs Mobility Entry  | 30   | 150  | 150   | 150   | 150   | 150   | 250   |
| myPortal to go  | 30   | 250/150/<br>50 <sup>3</sup>  | 250/150/<br>50 <sup>3</sup>   | 250/150/<br>50 <sup>3</sup>   | 250/150/<br>50 <sup>3</sup>   | 250/150/<br>50 <sup>3</sup>   | 250   |
| Nombre max. d'abonnés mobiles   | 30   | 250/150/<br>50 <sup>3</sup>  | 250/150/<br>50 <sup>3</sup>   | 250/150/<br>50 <sup>3</sup>   | 250/150/<br>50 <sup>3</sup>   | 250/150/<br>50 <sup>3</sup>   | 250   |
| OpenScape Business Attendant  | 8  | 8  | 8   | 8   | 8   | 8   | 8   |
| OpenScape Business BLF  | 30<br>Max. 350 champs de lampes d'occupation | 250/150/<br>50 <sup>3</sup><br>Max. 350 champs de lampes d'occupation  | 250/150/<br>50 <sup>3</sup><br>Max. 350 champs de lampes d'occupation | 250/150/<br>50 <sup>3</sup><br>Max. 350 champs de lampes d'occupation | 250/150/<br>50 <sup>3</sup><br>Max. 350 champs de lampes d'occupation | 250/150/<br>50 <sup>3</sup><br>Max. 350 champs de lampes d'occupation | 250<br>Max. 350 champs de lampes d'occupation |
| Nombre max. de canaux pour conférences UC <sup>3</sup>  | 30   | 30   | 30  | 30  | 30  | 30  | 60  |
| <b>Unified Communication (UC Suite)</b>   |  |  |   |   |   |   |   |
| Messagerie vocale <sup>2</sup>  | -  | 500 <sup>4</sup>   | 500 <sup>4</sup>  | 500 <sup>4</sup>  | 500 <sup>4</sup>  | 500 <sup>4</sup>  | 1500  |
| Nombre max. de clients UC Suite simultanément actifs (total pour myPortal Desktop, myPortal for Outlook, myAttendant, myAgent, ...) | -  | Jusqu'à 150 utilisateurs UC Suite en association avec une UC Booster Card ; à partir de 150 utilisateurs UC Suite, UC Booster Server est requis. |   |   |   |   | 1500  |
| myPortal for Desktop  | -  | 500 <sup>5</sup> /150  | 500 <sup>5</sup> /150   | 500 <sup>5</sup> /150   | 500 <sup>5</sup> /150   | 500 <sup>5</sup> /150   | 1500  |
| myPortal for Outlook  | -  | 500 <sup>5</sup> /150  | 500 <sup>5</sup> /150   | 500 <sup>5</sup> /150   | 500 <sup>5</sup> /150   | 500 <sup>5</sup> /150   | 1500  |
| Nombre d'utilisateurs Mobility Entry  | -  | 150  | 150   | 150   | 150   | 150   | 250   |
| myPortal to go  | -  | 250 <sup>5</sup> /150  | 250 <sup>5</sup> /150   | 250 <sup>5</sup> /150   | 250 <sup>5</sup> /150   | 250 <sup>5</sup> /150   | 250   |

| OpenScape Business   | X1 | X3  |   | X5  |   | X8  | Serveur (S)                                  |
|--|----|---|---|---|---|---|--|
| Nombre max. d'abonnés mobiles  | -  | 250 <sup>5</sup> /150                         | 250 <sup>5</sup> /150                         | 250 <sup>5</sup> /150                         | 250 <sup>5</sup> /150                         | 250 <sup>5</sup> /150                         | 250  |
| myAgent  | -  | 192 configurables/<br>64 actifs simultanément | 192 configurables/<br>64 actifs simultanément | 192 configurables/<br>64 actifs simultanément | 192 configurables/<br>64 actifs simultanément | 192 configurables/<br>64 actifs simultanément | 192 configurables/64<br>actifs simultanément |
| myReports  | -  | 1   | 1   | 1   | 1   | 1   | 1  |
| myAttendant  | -  | 20  | 20  | 20  | 20  | 20  | 20   |
| Nombre max. de canaux pour télécopie                                     | -  | 8 maxi.                                       | 8 maxi.                                       | 8 maxi.                                       | 8 maxi.                                       | 8 maxi.                                       | 8 maxi.                                      |
| Nombre max. d'abonnés de télécopie                                       | -  | 500 <sup>5</sup> /150                         | 500 <sup>5</sup> /150                         | 500 <sup>5</sup> /150                         | 500 <sup>5</sup> /150                         | 500 <sup>5</sup> /150                         | 1500   |
| Nombre max. de canaux pour les conférences <sup>6</sup>                  | -  | 20  | 20  | 20  | 20  | 20  | 60   |
| <b>Unified Communication (CRM, intégration de bases de données)</b>      |    |   |   |   |   |   |  |
| Utilisateurs Application Launcher  | 30 | 150 <sup>7</sup> /50                          | 150 <sup>7</sup> /50                          | 150 <sup>7</sup> /50                          | 150 <sup>7</sup> /50                          | 150 <sup>7</sup> /50                          | 250  |
| Utilisateurs TAPI 120/170 (via CSTA, UC Booster Server/Card nécessaire)  | -  | 500 <sup>5</sup> /150                         | 500 <sup>5</sup> /150                         | 500 <sup>5</sup> /150                         | 500 <sup>5</sup> /150                         | 500 <sup>5</sup> /150                         | 1500   |
| Utilisateurs TAPI 120 (en mode UC WSI Modus via la carte mère sans CSTA) | 30 | 30  | 30  | 30  | 30  | 30  | 30   |
| Connecteurs Open Directory Service (UC Booster Server/Card nécessaire)   | -  | 4   | 4   | 4   | 4   | 4   | 4  |
| <b>OpenStage Gate View</b>   |    |   |   |   |   |   |  |
| Caméras  | -  | 8 <sup>5</sup> /2                             | 8 <sup>5</sup> /2                             | 8 <sup>5</sup> /2                             | 8 <sup>5</sup> /2                             | 8 <sup>5</sup> /2                             | 8  |

- 1 Somme totale des abonnés IP et des utilisateurs avec la fonction Desk Share : 20 (limitation liée à la configuration). Somme max. d'abonnés IP, utilisateurs avec fonction DeskShare, abonnés analogiques et numériques : 30 (limitation liée aux licences).
- 2 Smart Voicemail : durée d'enregistrement par appel : 2 minutes, durée d'enregistrement totale par système de communication : 32 heures, messages par boîte vocale : 100, nombre max. d'appels simultanés (entrants et sortants) : 10. Indépendamment de client UC Suite : limitation à max. 320 boîtes vocales pour les systèmes avec Mainboard/Booster Card/Booster Server, limitation à 1500 boîtes vocales sur OpenScape Business S.  
Voicemail UC Suite : 30 ports sont disponibles pour l'enregistrement simultané de messages vocaux. La durée d'enregistrement totale des annonces vocales, messages vocaux, enregistrements vocaux et fax dépend de la capacité du disque dur du système de communication. Il n'existe pas de limite par abonné.
- 3 Extension max. avec UC Booster Server  
Exemple : 250/150/50 (max. 250 via Booster Server / max. 150 via Booster Card / max. 50 via Mainboard)
- 4 La Booster Card (OCAB) permet de prendre en charge max. 500. boîtes vocales, indépendamment de la limitation à 150 abonnés de client UC Suite.
- 5 Extension max. avec UC Booster Server.  
Exemple : 500 /150 (max. 500 via Booster Server / max. 150 via Booster Card).
- 6 Pour les conférences UC Suite/UC Smart et les conférences système (création des conférences depuis le téléphone), les canaux de conférence suivants sont disponibles :  
**OpenScape Business X1 :**  
- 30 canaux pour les conférences UC Smart. Au total, il est possible de mener 5 conférences en parallèle. Nombre max. de participants par conférence UC Smart : 16.  
+32 canaux pour les conférences systèmes (création des conférences depuis le téléphone). Au total, il est possible de mener 5 conférences en parallèle. Nombre max. de participants par conférence système : 8.  
**OpenScape Business X3/X5/X8 :**  
- Systèmes avec UC Suite (Booster Card / Booster Server) :  
20 canaux pour les conférences MeetMe UC Suite ou les conférences ad hoc dans UC Suite, +32 canaux pour les conférences système. Pour chaque transition IP/TDM, 1 DSP est nécessaire. Par exemple, chaque téléphone IP faisant partie des abonnés d'une conférence a besoin d'un DSP. Si la fonction de conférence est utilisée, il faut alors éventuellement fournir un OCCB. Au total, il est possible d'effectuer simultanément 5 conférences UC et 10 conférences système dans la limite des valeurs maximales mentionnées ci-dessus. Nombre max. de participants à une conférence système : 8, nombre max. de participants par conférence UC : 16.  
- Systèmes avec UC Smart (Mainboard / Booster Card / Booster Server) :  
30 canaux pour les conférences UC Smart, +32 canaux pour les conférences système. Au total, il est possible de mener simultanément 5 conférences UC et 10 conférences système. Nombre max. de participants par conférence UC : 16, nombre max. par conférence système : 8.  
**OpenScape Business S :**  
- Systèmes avec UC Suite :  
60 canaux pour conférences MeetMe UC Suite ou pour conférences ad hoc UC Suite, +20 canaux pour les conférences système. Au total, il est possible d'effectuer simultanément 10 conférences UC et 6 conférences système dans la limite des valeurs maximales mentionnées ci-dessus. Nombre max. de participants par conférence UC : 16, nombre max. de participants par conférence système : 8.  
- Systèmes avec UC Smart :  
60 canaux pour conférences UC Smart, +20 canaux pour les conférences système. Au total, il est possible d'effectuer simultanément 10 conférences UC et 6 conférences système dans la limite des valeurs maximales mentionnées ci-dessus. Nombre max. de participants par conférence UC : 16, nombre max. de participants par conférence système : 8.
- 7 Extension max. avec UC Booster Server  
Exemple : 250 /50 (max. 250 via Booster Server / max. 50 via Mainboard/Booster Card)






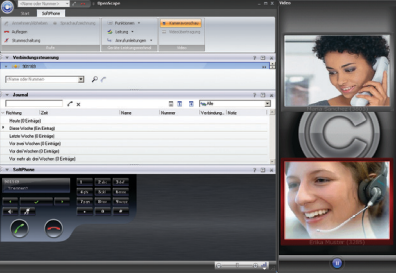
Le tableau suivant montre le matériel nécessaire en fonction des différentes applications. Par exemple pour UC Smart, il faut prévoir un branchement CSTA supplémentaire ; il faut donc utiliser la Booster Card :

|   | Carte mère | Avec Booster Card | Avec Booster Server | Serveur (S)    |
|---|------------|-------------------|---------------------|----------------|
| UC Smart  | x          | x <sup>1</sup>    | x <sup>1</sup>      | x <sup>1</sup> |
| UC Suite  | -          | x <sup>1</sup>    | x                   | x              |
| <b>Combinable avec :</b>                        |            |                   |                     |                |
| OpenScape Business TAPI <sup>2</sup>            | x          | x                 | x                   | x              |
| CSTA pour l'intégration d'applications externes | -          | x                 | x                   | x              |
| Directory Service Connector ODS                 | -          | x                 | x                   | x              |
| OpenStage Gate View                             | -          | x                 | x                   | x              |
| Application Launcher                            | x          | x                 | x                   | x              |

1 UC Booster Card permet d'utiliser soit UC Smart soit UC Suite avec des fonctions adaptées.

2 Les branchements TAPI 120 pour max. 30 abonnés sont pris en charge via Mainboard.

## Téléphones et clients

|   |   |
|---|---|
| <p><b>Téléphones OpenStage (U<sub>POE</sub>, IP)</b></p> <ul style="list-style-type: none"> <li>• OpenStage 15, 40 et 60 (HFA ou SIP)</li> <li>• OpenScape Desk Phone IP 35G / 55G (HFA ou SIP)</li> <li>• OpenStage 10 T, 15 T, 30 T, 40 T et 60 T</li> <li>• Appareils mis à disposition : OpenStage key module uniquement pour les OpenStage 15, 30, 40 et 60 / IP55G</li> </ul>   |    |
| <p><b>Téléphone WLAN</b></p> <ul style="list-style-type: none"> <li>• OpenStage WL3 (SIP)</li> </ul>  |    |
| <p><b>myPortal to go client VoIP</b></p> <ul style="list-style-type: none"> <li>• Client VoIP (HFA) pour WLAN</li> </ul>  |    |
| <p><b>Téléphones sans fil/DECT</b></p> <ul style="list-style-type: none"> <li>• OpenStage S5, SL5, M3</li> <li>• Les Gigaset S4, SL4, M2 existants sont pris en charge.</li> </ul>  |  |
| <p><b>Téléphones SIP / adaptateurs a/b</b></p> <p>Les clients OpenScape Business myPortal for Desktop, myPortal for Outlook et myAttendant peuvent être utilisés avec des téléphones SIP gérant la recommandation RFC 3725.</p> <p>Le fonctionnement complet de toutes les fonctionnalités dépend du téléphone SIP utilisé et ne peut pas être garanti.</p> <p>Mediatrix 4102S : permet le raccordement de deux téléphones ou télécopieurs analogiques.</p>   |  |
| <p><b>Clients PC</b></p> <ul style="list-style-type: none"> <li>• OpenScape Personal Edition (HFA) et OpenScape Personal Edition SIP</li> </ul> <p>Le PC avec casque et microphone ou micro-casque devient l'instrument central de communication pour la voix, les données, le courrier électronique et Internet. Installé sur l'ordinateur de bureau ou le portable, ce client logiciel permet de disposer de toutes les fonctions téléphoniques, même sur le WLAN, et offre la même interface familière, au bureau comme en déplacement. OpenScape Personal Edition SIP permet l'utilisation de liaisons vidéo.</p> |  |
| <p><b>Sont également compatibles :</b> téléphones et fax analogiques OpenScape Business, téléphones RNIS ainsi que des appareils supplémentaires du type interphone/portier via un adaptateur TFE-S.</p>  |   |

## Interfaces pour l'intégration aux applications professionnelles

Pour intégrer OpenScape Business dans une infrastructure IT et des applications professionnelles existantes, de nombreuses interfaces et applications sont disponibles (dépend du modèle choisi) :

- Application Launcher pour une interaction active avec les applications CRM/ERP
- Accounting-Software pour l'analyse des coûts. Le système peut enregistrer jusqu'à 20 000 ensembles de données.
- Directory Services pour les informations sur les appelants, mis à disposition depuis des annuaires/bases de données internes et externes (sauf X1)
- Connexion de la gestion interne de présence et de la messagerie instantanée (Instant Messaging) avec les partenaires professionnels ou les réseaux sociaux via XMPP (sauf X1)

## Intergiciel CTI

- Fournisseur de services TAPI de parties premières et tierces pour la gestion des appels provenant d'applications CTI ou CRM/ERP (sauf X1)

## Interfaces et protocoles

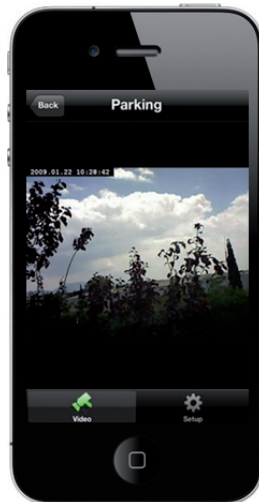
- CSTA pour la surveillance et la gestion des téléphones au moyen d'applications diverses
- SIP pour la connexion à des applications voix
- LDAP pour la connexion à des annuaires externes ou des clients LDAP externes pour la mise à disposition d'informations sur les appelants ou pour sélectionner rapidement des contacts
- HTTP et HTTPS pour l'accès par des applications externes aux fonctionnalités UC d'OpenScape Business
- TCP/IP comme protocole de base pour toutes les connexions Ethernet
- Interface ODBC pour la connexion de bases de données client externes avec pilotes ODBC, p.ex. MySQL, Maria DB, Oracle, bases de données basées sur Windows avec pilotes V3.5 compatibles, p. ex. Microsoft Excel ou Microsoft Access

- Connecteur SQL pour la connexion de bases de données SQL pour la recherche d'informations de contact : Microsoft SQL Server, PostgreSQL, Sybase SQL Server
- Connecteurs LDAP pour serveurs LDAP externes comme p.ex. Active Directory

## OpenStage Gate View

OpenStage Gate View affiche les images vidéo des caméras sur l'écran d'un téléphone OpenStage, p.ex. des interphones ou d'autres caméras de surveillance installées sur le site de l'entreprise.

La fonctionnalité OpenStage Gate View est entièrement intégrée dans OpenScape Business. Des caméras IP et un OpenStage 60 IP/HFA ou OpenScape DeskPhone IP 55 sont nécessaires.



Consultez l'adresse suivante pour obtenir des informations sur les caméras testées avec OpenStage Gate View : <http://wiki.unify.com>

## Maintenance et administration

La gestion en ligne et ses nombreux assistants pratiques sont disponibles pour l'administration d'OpenScape Business. Pour les modèles X1, X3, X5 et X8, il est également possible d'effectuer la gestion via le Manager E.

La gestion en ligne permet à l'administrateur de gérer de manière centralisée les informations des clients UC des utilisateurs. Des profils d'abonnés configurables facilitent la mise en place de profils UC unifiés (mêmes réglages dans les clients UC), p.ex. pour la visibilité des numéros d'appel, le renvoi automatique ou l'opérateur automatique (AutoAttendant) personnel pour les groupes ou tous les utilisateurs.

Le système est doté d'une gestion intégrée des services. Des programmes de contrôle et de diagnostics qui s'exécutent de manière autonome surveillent les différents composants du système et consignent les événements et messages système qui surviennent dans les fichiers journaux. L'analyse peut se faire aussi bien au niveau local que via un accès à distance sécurisé. En complément, les événements importants peuvent également être notifiés à un centre de services à distance.

La plateforme de services à distance mise à disposition par Unify permet un accès sécurisé à distance via Internet. Les nouvelles versions des logiciels système peuvent être téléchargées automatiquement via Internet. Cela réduit le temps des interventions et augmente la disponibilité de la solution chez le client.

## Classes CEM d'OpenScape Business

- Classe B (EN 55022) pour le marché international
- Classe A (EN 55022) pour les Etats-Unis et le Canada.

## Présentation d'OpenScape Business

Si vous souhaitez en savoir plus, rendez-vous sur notre site Internet ou demandez sans attendre à votre partenaire (Channel Partner) une démonstration d'OpenScape Business.

## Normes supportées

### Ethernet

- RFC 894 Ethernet II Encapsulation
- IEEE 802.1Q Virtual LANs
- IEEE 802.2 Logical Link Control
- IEEE 802.3u 100BASE-T
- IEEE 802.3ab Gigabit Ethernet
- IEEE 802.3X Full Duplex Operation

### IP / Routage

- RFC 768 UDP
- RFC 791 IP
- RFC 792 ICMP
- RFC 793 TCP
- RFC 2822 Internet Message Format
- RFC 826 ARP
- RFC 2131 DHCP
- RFC 1918 IP Addressing
- RFC 1332 The PPP Internet Protocol Control Protocol (IPCP)
- RFC 1334 PPP Authentication Protocols
- RFC 1618 PPP over ISDN
- RFC 1661 The Point-to-Point Protocol (PPP)
- RFC 1877 PPP Internet Protocol Control Protocol
- RFC 1990 The PPP Multilink Protocol (MP)
- RFC 1994 PPP Challenge Handshake Authentication Protocol (CHAP)
- RFC 2516 A Method for Transmitting PPP Over Ethernet (PPPoE)
- RFC 3544 IP Header Compression over PPP

### NAT

- RFC 2663 NAT

### IPSec

- RFC 2403 IPsec Authentication - MD5
- RFC 2404 IPsec Authentication - SHA-1
- RFC 2404 IPsec Authentication - SHA-2
- RFC 2405 IPsec Encryption 3DES
- RFC 2407 IPsec DOI
- RFC 2408 ISAKMP
- RFC 2409 IKE
- RFC 2410 IPsec encryption - NULL
- RFC 2411 IP Security Document Roadmap
- RFC 2412 OAKLEY

- RFC 3602 IPsec encryption with AES
- RFC 4301 Security Architecture for the IP
- RFC 4303 IP Encapsulating Security Payload (ESP)

### SNMP

- RFC 1213 MIB-II

### QoS

- IEEE 802.1p Priority Tagging
- RFC 1349 Type of Service in the IP Suite
- RFC 2475 An Architecture for Differentiated Services
- RFC 2597 Assured Forwarding PHB Group
- RFC 3246 An Expedited Forwarding PHB (Per-Hop Behavior)

### Services

- RFC 2597 Assured Forwarding PHB Group
- RFC 3246 An Expedited Forwarding PHB (Per-Hop Behavior)

### Codex

- G.711 ; G.729

### CTI

- CSTA Phase III
- Fournisseur TAPI pour TAPI 2.1

### VoIP sur SIP

- RFC 2198 RTP Payload for Redundant Audio Data
- RFC 2327 SDP Session Description Protocol
- RFC 2617 HTTP Authentication : Basic and Digest Access Authentication
- RFC 2782 DNS RR for specifying the location of services (DNS SRV)
- RFC 2833 RTP Payload for DTMF Digits, Telephony Tones and Telephony Signals
- RFC 3261 SIP Session Initiation Protocol
- RFC 3262 Provisional Response Acknowledgement (PRACK) Early Media
- RFC 3263 SIP Locating Servers
- RFC 3264 An Offer/Answer Model with the Session Description Protocol
- RFC 3310 HTTP Digest Authentication
- RFC 3311 Session Initiation Protocol (SIP)UPDATE Method

- RFC 3323 A Privacy Mechanism for the Session Initiation Protocol (SIP)
- RFC 3325 Private Extensions to the Session Initiation Protocol (SIP) for Asserted Identity within Trusted Networks
- RFC 3326 The Reason Header Field for the Session Initiation Protocol (SIP)
- RFC 3489 STUN - Simple Traversal of User Datagram Protocol (UDP) Through Network Address Translators (NATs)
- RFC 3515 The Session Initiation Protocol (SIP) Refer Method
- RFC 3550 RTP : Transport Protocol for Real-Time Applications
- RFC 3551 RTP Profile for Audio and Video Conferences with Minimal Control
- RFC 3581 An Extension to the Session Initiation Protocol (SIP) for Symmetric Response Routing
- RFC 3725 Best Current Practices for Third Party Call Control (3pcc) in the Session Initiation Protocol (SIP)
- RFC 3842 A Message Summary and Message Waiting Indication Event Package for the Session Initiation Protocol (SIP)
- RFC 3891 The Session Initiation Protocol (SIP) Replaces Header
- RFC 4040 RTP Payload Format for a 64 kbit/s Transparent Call

### VoIP Security

- RFC 2246 TLS V1.0
- RFC 2459 X.509 PKI Certificate and CRL Profile
- RFC 3711 SRTP
- RFC 3830 MIKEY






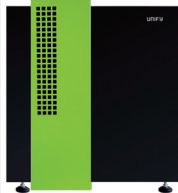
### XMPP

- RFC 3920 Extensible Messaging and Presence Protocol (XMPP): Core
- RFC 3921 Extensible Messaging and Presence Protocol (XMPP): Instant Messaging and Presence

### Autres

- RFC 959 FTP
- RFC 1305 NTPv3
- RFC 1951 DEFLATE

## Montage et conditions environnementales

|                              | X1   | X3R   | X3W   | X5R  | X5W   | X8  |
|------------------------------|--|---|---|--|---|---|
|                              |   |  |  |  |  |  |
| Montage                      | Système mural  | Rack  | Système mural   | Rack   | Système mural   | Système standard (peut être monté en rack)  |
| Dimensions (h x l x p en mm) | 470 x 370 x 80   | 89 x 440 x 380 (2 unités)   | 450 x 460 x 130   | 155 x 440 x 380 (3,5 unités)   | 450 x 460 x 200   | 490 x 440 x 430   |
| Poids                        | env. 2,76 kg   | env. 6 kg   | env. 6 kg   | env. 8 kg  | env. 8 kg   | env. 34 kg (tout équipé)  |
| Alimentation                 | Par défaut, les modèles sont conçus pour un fonctionnement en réseau. Pour X3, X5 et X8, les panes de courant éventuelles peuvent être évitées par un système d'alimentation sans coupure (UPS) en option. <ul style="list-style-type: none"> <li>• Tension d'entrée nominale (CA) : 100 à 240 V</li> <li>• Fréquence nominale: 50-60 Hz</li> <li>• Alimentation par batterie (CC) : 48 V</li> </ul> |   |   |  |   |   |
| Puissance consommée          | En fonction de la plateforme matérielle et de la structure   |   |   |  |   |   |
| Conditions environnementales | <ul style="list-style-type: none"> <li>• Conditions de fonctionnement : de +5 à +40 °C</li> <li>• Humidité relative : 5 à 85 %</li> </ul>  |   |   |  |   |   |
| Couleur du boîtier           | Bleu glace   | Gris/vert   | Bleu glace  | Gris/vert  | Bleu glace  | Gris/vert   |

Copyright © Unify Software and Solutions GmbH & Co. KG, 02/2016  
Mies-van-der-Rohe-Str. 6, 80807 Munich/Allemagne

Tous droits réservés.

Référence: A31002-P3020-D100-4-7729

Les informations de ce document contiennent uniquement des descriptions générales ou des caractéristiques qui, dans des cas d'utilisation concrets, ne sont pas toujours applicables dans la forme décrite ou qui, en raison d'un développement ultérieur des produits, sont susceptibles d'être modifiées. Les caractéristiques particulières souhaitées ne sont obligatoires que si elles sont expressément stipulées en conclusion du contrat.

Sous réserve des possibilités de livraison et de modifications techniques.

Unify, OpenScape, OpenStage et HiPath sont des marques déposées par Unify Software and Solutions GmbH & Co. KG. Tous les autres noms de marques, de produits et de services sont des marques de commerce ou des marques déposées appartenant à leurs propriétaires respectifs.